



國立中央大學

National Central University

目錄

CONTENT

0 3	校 長 的 話
0 5	校 史 沿 革
0 7	關 於 中 大
0 9	院 系 組 織
1 3	學 術 能 量
1 5	功 能 性 校 級 研 究 中 心
1 7	人 文 中 大
2 1	國 際 交 流
2 5	校 園 生 活
2 7	松 濤 巡 禮
2 9	聯 絡 資 訊

誠樸





校 長 的 話

President's Message

1915年創立至今，歷經100多年的耕耘，中央大學已成為國內少數歷史悠久、校景優美且校譽優良之頂尖大學。目前學生人數約1萬2千人，培育出許多優秀校友，為國家貢獻良多。

因應時代發展變遷迅速，人才關鍵能力的培育成為中大將面臨的最大挑戰。除了知識的傳授之外，我們更將學術研究能量鏈結區域發展，有效地擔負社會責任，發揮大學價值功能。同時，也以學生為本，兼顧博雅專精，厚植基礎能力並且發展創新教學模式，一方面也協助教師積極投入。在全球化的浪潮下，以本校在國際交流的

良好基礎，積極鼓勵學生走出台灣、增進視野，用具體實踐提升國際移動力。

中大蒼松成蔭、環境清幽，在全球推動綠色經濟之際，「永續社會發展，增進人類福祉」為中大重要的辦學目標，利用校內固有資源，打造友善地球綠色校園。同時，中大設立全台首座崑曲博物館，展現人文領域豐厚資源，使師生在藝文及科技間有了對話的機會。助學方面，提供獎學金以及課業輔導等協助，讓弱勢學生向上流動，並且提供社區及偏鄉高中之優秀學生進入本校之機會，達到「高中均質、區域均衡」。

「誠於學問，樸於人生」，我們期許能夠帶領本校師生在這個景色優美且擁有深厚文化底蘊之校園，建構出人文關懷及學術研究並重的環境，提供給學生國際化且多元的學習體驗，成為一所極具特色的世界一流大學。

校長

周景揚

校史沿革

History of NCU

中央大學源於清末兩江總督張之洞在南京籌辦的三江師範學堂。民國4年，正式創校為國立南京高等師範學校。當年的校長郭秉文，師承哲學家杜威，率先在大陸提倡現代教育觀念和科學的教育方法，造就了李國鼎、吳健雄等傑出校友。抗戰時期，羅家倫校長西遷重慶沙坪壩，為戰時最完整的大學。

經校友多方努力，中央大學於民國51年在台復校，初期設址苗栗，成立「國立中央大學地球物理研究所」，民國57年遷址中壢雙連坡，擴大為「國立中央大學理學院」，民國68年正式復名為「國立中央大學」。歷經戴運軌、李新民、余傳韜、劉兆漢、劉全生、李羅權、蔣偉寧七任校長及現任周景揚校長，在八位領航者一脈相傳的用心經營之下，中大日益茁壯，朝世界一流學府邁進。



1915

民國四年

創校南京

中大源自三江師範學堂，從民國新學制高等教育任列，以南京高等師範學校為肇始。



1928

民國十七年

定名中央

1928年5月4日，正式定名為「國立中央大學」，簡稱中大。為現今校名最早由來。



1937

民國二十六年

西遷重慶

1937年抗戰爆發，西遷重慶沙坪壩，動盪歲月中，弦歌始終不輟，為戰時規模最完整的大學。



1962

民國五十一年

在台復校

順應「國際地球物理年」在台復校，以地球科學起家，初期設址苗栗二坪山。



1968

民國五十七年

遷校中壢

1968年奉准恢復大學部，並遷校中壢雙連坡迄今，為教研俱優之頂尖大學。



2015

民國一零四年

百年校慶

2015年中央大學歡慶百年校慶，兩岸攜手同心合一，再創下個世紀之高峰。



2018

民國一零七年

全大運

辦理107年全國大專院校運動會，創下多項第一，規模達歷年之最。



2021

民國一一零年

教學研究綜合大樓暨大禮堂落成

建築分為教研綜合大樓與大禮堂兩棟，一方一圓相互輝映，展現本校國際化的視野和格局。



關於中大

A b o u t N C U



辦學願景

深具人文關懷的世界一流大學

辦學使命

兼顧博雅專精 培養領導人才
引領知識創新 追求學術卓越
永續社會發展 增進人類福祉

校徽

中大校徽由南京中央大學美術系教授陳之佛於1930年設計，正中央的牌樓門為南京四牌樓二號學校雄偉的大門。向裡望去則是圓頂大禮堂，堂內可容兩千七百餘人，在眾多校園中獨具特色。

校徽下端有數行水紋，表示學校設在長江之濱，學校的歷史源遠流長，可上溯到南朝宋文帝時，雷次宗建立四學（玄、儒、文、史四學），已是國家的最高學府，一直延續到現在。

校訓

誠樸：誠於學問，樸於人生

以務實崇本的態度興學。

誠，意指誠實、誠意。

樸，指質樸、樸實。

做學問和與人交往都應講究誠意、不以功利為目的，不走捷徑，穩紮穩打，實實在在。

誠樸



院系組織

Schools and Colleges

9
學院

23
學系

5
學士班

18
獨立所

7
碩士學位
學程

8
博士學位
學程

6
校屬研究
中心

1
聯合研究
中心

文學院

- 文學院學士班
- 中國文學系
- 英美語文學系
- 法國語文學系
- 哲學研究所
- 藝術學研究所
- 歷史研究所
- 學習與教學研究所
- 亞際文化研究國際碩士學位學程
(台灣聯合大學系統)
- 師資培育中心

理學院

- 理學院學士班
- 物理學系
- 數學系
- 化學學系
- 光電科學與工程學系
- 統計研究所
- 天文研究所
- 光電博士學位學程
(台灣聯合大學系統)

工學院

- 工學院學士班
- 化學工程與材料工程學系
- 土木工程學系
- 機械工程學系
- 能源工程研究所
- 環境工程研究所
- 材料科學與工程研究所

管理學院

- 企業管理學系
- 資訊管理學系
- 財務金融學系
- 經濟學系
- 會計研究所
- 產業經濟研究所
- 人力資源管理研究所
- 工業管理研究所
- 國際經營管理碩士學位學程
- 管理學院高階主管企管碩士班

資訊電機學院

- 資訊電機學院學士班
- 電機工程學系
- 資訊工程學系
- 通訊工程學系
- 網路學習科技研究所
- 人工智慧國際碩士學位學程

地球科學學院

- 地球科學學院學士班
- 地球科學學系
- 大氣科學學系
- 太空科學與工程學系
- 應用地質研究所
- 水文與海洋科學研究所
- 地球系統科學國際研究生博士學位學程

客家學院

- 客家語文暨社會科學學系
- 法律與政府研究所

生醫理工學院

- 生命科學系
- 認知神經科學研究所
- 跨領域神經科學博士學位學程
(台灣聯合大學系統)
- 跨領域神經科學國際研究生博士學位學程
- 生醫科學與工程學系

永續與綠能科技研究學院

- 永續去碳科技碩/博士學位學程
- 永續綠能科技碩/博士學位學程
- 永續領導力碩/博士學位學程

總教學中心

- 通識教育中心
- 語言中心
- 體育室

太空及遙測研究中心

- 遙測科技碩士學位學程
- 環境科技博士學位學程
(台灣聯合大學系統)

深耕教育

教學創新精進

本校透過各面向精進教學：(1)修改法規，調整必選修時數及業師授課的彈性；(2)藉由學士班與通識開設跨域課程，提高學生不同領域的學習機會；(3)推動「自主學習微課程」，培養學生多元興趣；(4)以ideaNCU創意園區為實踐基地，提供教師跨域交流、學生自主學習與實作場域。

善盡社會責任

本校自110年採用OKR策略地圖，以深化中大USR的學研影響力。由過去USR所奠定的永續治理基礎，推動以下項目：(1)海岸帶環境治理永續棧；(2)地方環境教育共學網絡；(3)韌性社區跨域協作系統；(4)創新自主學習社群；促進師生的社會參與，連結地方特色、建構跨學科知識，實踐中大永續發展、增進社會福祉的辦學使命。



① 翻轉教學：30天設計學習之旅 ② 中大USR協力地方永續治理之公民對話平台：海岸帶環境治理永續棧

產學合作連結

本校深入研究產業需求，開設職涯核心課程，與業師協同教學與輔導。同時，建立創新創業生態體系，培育新創人才，並開設跨域實習課程，增強學生學用合一能力，提供職涯測驗解析，培育產業所需的核心人才。

提升高教公共性

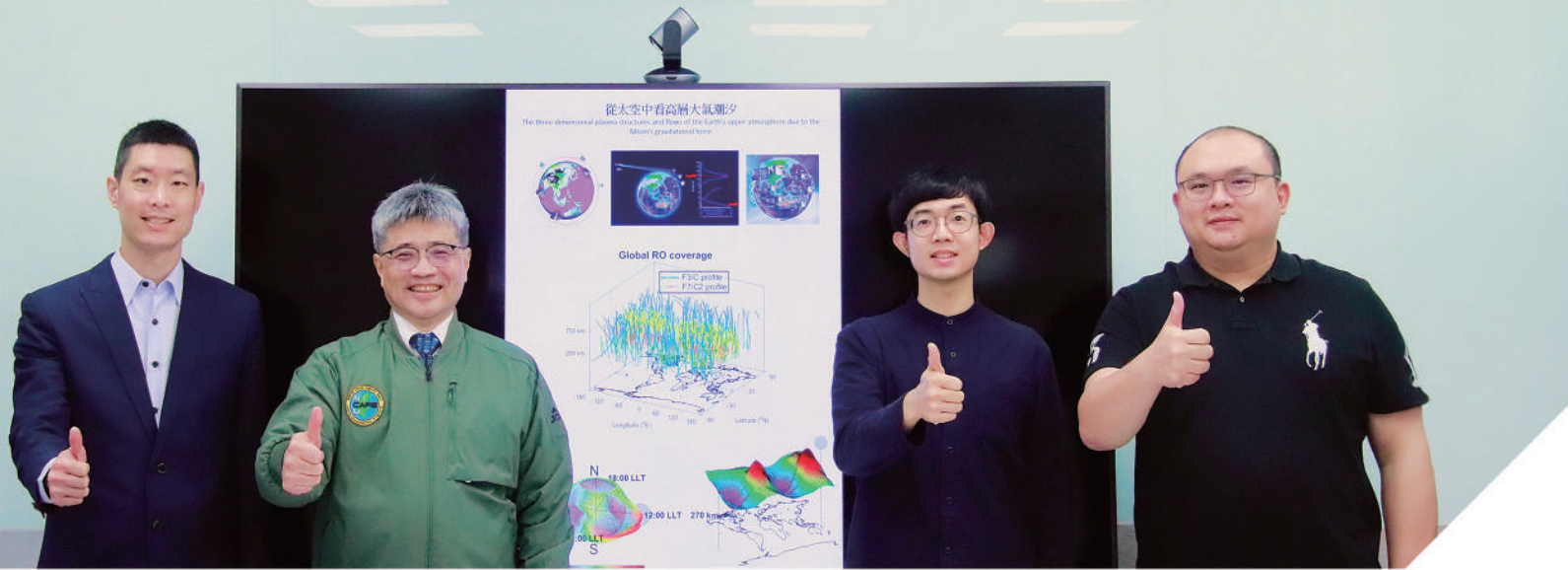
本校以「人文關懷」為核心，藉由「安心就學支持計畫」瞭解學生真實需求，落實「學習取代打工」，強化跨單位的輔導機制，並以「發展多樣宣傳方式」、「優化多元入學管道」、「了解學生需求」、「完善服務和回饋機制」、「建立多元募款管道」和「透過社會參與回饋社會」此六項策略，提供經濟或文化不利學生均等與優質的教育資源。

國際重點領域-永續發展領域

本校以地球科學、工學、資訊電機及生醫理工等學院優勢領域聚焦永續發展目標，提升國際學術影響力。研究主題包括跨國極圈與氣候變遷研究，災防預警系統；碳捕捉、碳利用、碳封存技術與地熱發電技術；智慧能源管理系統，工業5.0智慧製造系統、6G無線通訊技術；高能效化合物半導體元件與電路、智慧電網；跨國智慧醫療研究與居家照護平台。



③ 辦理學用接軌講座，產業趨勢大解密 ④ 提供學生與職涯業師一對一諮詢與輔導 ⑤ 前進北極台灣地球科學探索隊大會師



學術能量

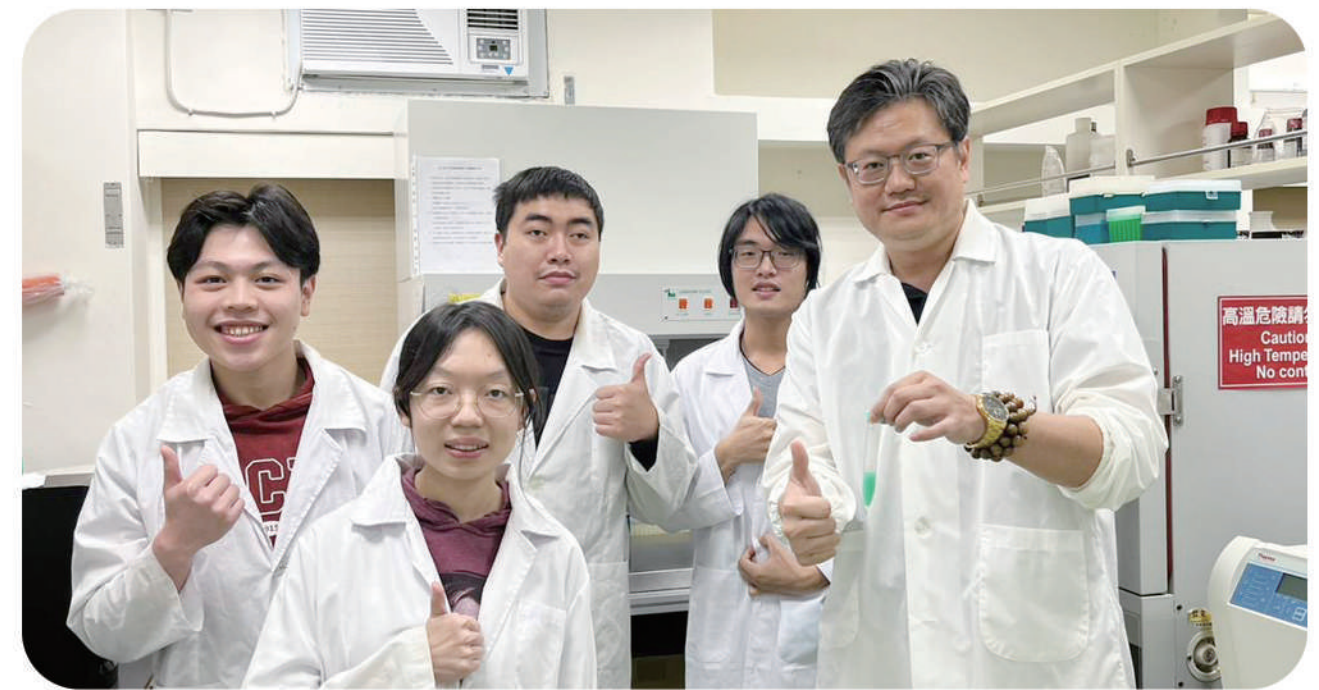
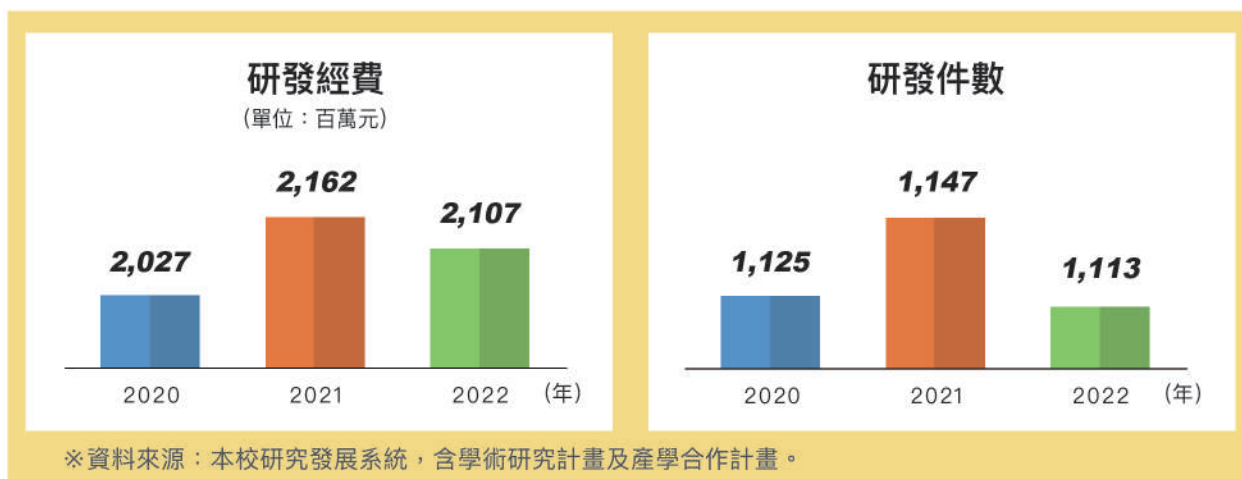
Academic Capability

中大於地球科學、工程、材料、電腦科學、物理、化學、一般社會科學、臨床醫療、環境生態等九大優勢領域進入ESI全球Top 1%，具國際競爭實力。

🏆 全國第**1**名 U.S. News & World Report全球最佳大學排名國際合作論文指標

🏆 全國第**4**名 2013–2022年Nature、Science總篇數達26篇
2006–2022年教育部國家講座、學術獎累積獲獎人次

近三年研發經費暨件數統計



🏆 全國第**5**名 ESI資料庫近10年(2013–2022) HICI論文篇數/論文總篇數
2022年Google Scholar Citations

🏆 全國第**6**名 U.S. News & World Report全球最佳大學排名
遠見雜誌2022年最佳大學排行榜綜合大學榜

近10年(2013~2022)西文論文表現統計

本校西文論文表現統計表 ^(註)					
項目	發表數量	FWCI	論文被引次數達全球前百分比占比		
			前1%	前10%	前25%
表現值	16,186	1.12	1.3%	13.3%	33%
全國排名	第5名	第4名	第4名	第4名	第4名

※註：以全國近10年(2013~2022)論文發表數量達15,000篇以上之國立大專校院為範圍；資料來源 SciVal系統，資料日期 2022.11.03。

功能性校級研究中心

Functional Research Center

地震災害鏈風險評估及管理研究中心

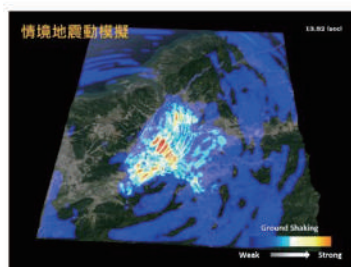
憑藉中央大學地球科學院多年深耕的地震科學研究為基礎，展示地震與斷層動力學研究成果。此外，以地震及其後續災害相關領域的成果為重點，利用大數據和機器學習的智慧整合平台為基礎，建立四維時空的災害潛勢和風險評估資料庫。此資料庫將提供深入的災害分析和風險評估，協助各領域做出明智的決策和防災措施。

本校在地震科學領域擁有數十年的深厚基礎，基於領先國際的技術，透過前瞻的科學和技術發展，將研究成果轉化為應用於政府機構和產業界的風險評估管理實務。我們致力於研究上游地震危害及其引發的複合災害，並將尖端的研究技術應用於實際的風險評估和管理工作中。透過我們的努力，我們希望能為社會的安全和災害風險管理作出寶貴的貢獻。

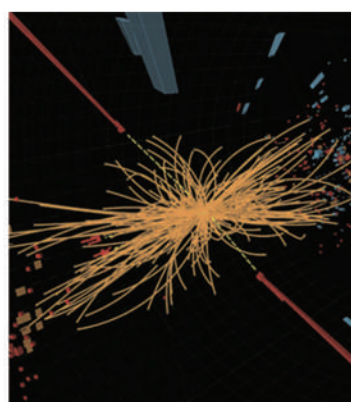
高能與強場物理研究中心

本中心成員在粒子物理實驗與理論、重力波實驗、重力理論、強場物理方面的研究已進行多年，為國內最強大之研究團隊。在許多研究課題上獨步亞洲，部分更臻世界領先水準。現階段參與AMS、ATLAS、CMS、STAR、sPHENIX、ePIC、COMPASS、KAGRA、LIGO等大型國際合作計畫，並在國內實驗室進行軸子暗物質、雷射電漿與渺子成像術方面的重要研究計畫。

目標為整合國內基礎物理領域的研究能量，結合理論與實驗方面的人才形成跨領域研究團隊，並與台灣強大的半導體和電子產業合作，共同面對這個嚴峻的挑戰。希望於激烈的國際競爭中有所表現，開創新的研究方向，提高團隊成員的國際科研能見度。



震波模擬技術輔助都會與科學園區防災應用。



中大高能物理團隊對CMS實驗於2012年發現的希格斯粒子有所貢獻。

環境監測技術聯合中心

本中心設立目的為推動環境監測技術研究與開發工作，整合研究資源，並將技術與研發成果推向國際，進而拓展其他區域性環境監測合作，強化國際共同監測機制以及監測資料交換與分享。

本中心於2016年獲行政院環境保護署補助，協助臺美環保合作專案『國際環境夥伴計畫 (International Environmental Partnership, IEP)』之推動，以建置「亞太地區汞監測網 (Asia-Pacific Mercury Monitoring Network, APMMN)」為基礎，拓展區域大氣汞監測，強化國際共同監測機制；並延伸建構環境監測教育訓練平台，強化與東亞、東南亞及南亞國家之環保科技交流，輸出監測技術並協助亞太區域國家人員教育訓練及監測能力建置。

認知智慧與精準健康照護研究中心

中央大學在認知神經科學與人工智慧和演算法方面的研究，長期保持領先表現，本中心將在此基礎上，前瞻性地整合腦科學、生醫科學與工程、物理學、數學、醫學、資訊科學與演算法等領域的研究能量，致力釐清認知行為與神經和生理機制的動態關連，尋求人腦智慧和人工智慧進一步融合的可能，以開創嶄新發展。我們的研究成果會持續轉譯暨應用到臨床治療、認知評鑑與生技醫療等不同領域，期達成預防、評估、介入、預後觀察的良善循環，建立領先全球的學術特色。

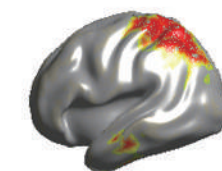
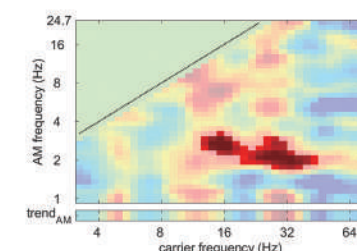
國防科技研究中心

科技部與國防部於109年共同提出「學研中心」計畫，核定國防大學理工學院等7所國內大學成立學研中心。鑑此，本校於111年10月1日新成立「國防科技研究中心」，並於國鼎圖書館1樓大廳進行揭牌儀式。

「國防科技研究中心」設立目的係建立中大與國防部等軍事單位的聯絡窗口，整合校內各系所研究資源，推動國防科技技術研究與開發工作，將技術與研發成果與國軍建軍備戰需求對接，進而拓展與中科院等國防研發單位合作。



環保署與國立中央大學合作設立「環境監測技術聯合中心」，2016年6月14日舉辦揭牌儀式。



整合性非線性動態分析技術可精確解析生理與腦波訊號，提供精準健康照護解決方案。



國防科技研究中心揭牌成立。

人文中大

The Culture of NCU

學習將不僅限於單領域的求知 而是落實真正的全人教育
在中大校園與藝文相遇 擁有全方位的視野
達到人文社會與科技的對話。

崑曲博物館

崑曲被譽為「百戲之母」，歷史悠久、文化底蘊深厚，被聯合國教科文組織登錄為首批「人類口述與非物質文化遺產」。中大自1922年吳梅奠定曲學傳統，延續至今，1992年由洪惟助教授成立戲曲研究室，致力於崑曲研究與文物蒐集，包括上萬筆文獻、6000多筆影音資料，及數百年歷史的崑曲珍品，是名聞全球的崑曲研究機構。

2017年，中大以此傲視全球的典藏，成立全臺唯一的崑曲博物館。博物館位於文學院二館，除了持續進行崑曲學術研究，每年策劃兩期主題特展，舉辦各類藝術活動，發揮大學博物館研究、教育推廣功能。

107電影院

於2011年喬遷至人文社會科學大樓一樓，為國內首座校園專屬戲院，並有專業視聽播放設備，可容納99個座位，學期間規劃主題影展與精選影片放映，並不定期邀請導演或影評人分享鏡頭下的秘密，帶領觀眾體驗不一樣的觀影經驗。



黑盒子劇場

成立於2012年，位於人文社會科學大樓一樓，為桃園地區少數小型專業劇場，可容納100個座位，設備完善、人文匯聚，透過課程安排和表演欣賞，展現與眾不同的人文藝術。

藝文中心

位於中正圖書館一樓，每學期推出數檔展覽，邀請知名藝術家分享其創作理念與藝術交流，提供大家親近藝術的機會，並不定期辦理藝文講座及手作工作坊，提供多元而繽紛的藝術饗宴。



哲學沙龍

將文一館舊有的倉庫教室打造為具有文藝氣息的哲學沙龍，哲研所希望透過此場域能提供師生思考與對話的空間，更要因應世界的快速變化，尋求更多對話與彼此了解。哲學討論不再限定於特定專業及嚴肅的學術活動，而是能夠向中大校園與世界開放。



中大出版社

國立中央大學出版中心，簡稱中大出版中心，2013年2月1日正式成立。本校以「深具人文關懷的世界一流大學」為辦學願景，本中心的首要任務即是以中大的人文傳統為經緯，分享在地文化、連結世界視野，使學界之研發成果可供社會大眾所用。

本中心現以出版學術專書、教科書、科普及人社普及讀物為主，目前設有之人文研究叢書、客家研究叢書、校史與校務叢書、人文藝術專書、臺灣經濟發展研究、性別研究、語言教學研究等各領域匯聚出版成書。我們亦將持續耕耘本校之特色領域，結合校內外專家，進行跨國、跨校、跨領域之對話，促成異文化間之理解，進而期許成為全球範圍內相關教研領域的根據地。



國際交流

International Exchange

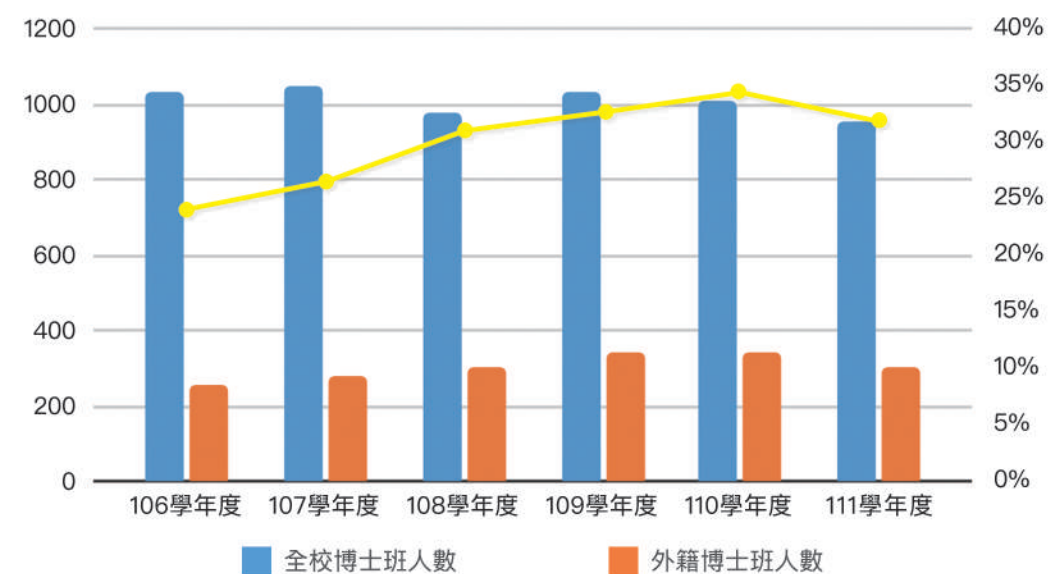
- U.S. News & World Report 全球最佳大學排名，本校最佳排名居全台第五名，其中「國際合作」指標，名列全球第116名，連續7年居全國第一。



中央大學用心營造國際化校園環境，積極擴展學生國際視野，目前約有300所海外姊妹校，同時與22所國際學校簽署雙聯學位計畫，提供交換學生計畫及語言學習計畫，並有國際親善大使培訓，增加國際交流機會。

本校積極營造國際環境，以充實優質國際生源能量，拓展本國學生國際視野及全球移動力。111學年度外籍生總人數為439人，而外籍博士生比例佔全校博士生31.6%，居台之冠，足見本校於國際深耕及新南向布局豐碩的成果。

近五年外籍博士生佔全校博士生比例



完備的國際化支持系統

校園國際化

- 境外學生招生及照顧
- 宗教友善空間管理
- 親善大使、境外生小老師、外籍生社團管理

行政國際化

- 與境外大學及學術機構合約簽訂
- 訪賓接待
- 系所外籍師生行政支援

研究國際化

- 專款鼓勵交換講學、研究
- 加入跨國研究平台，提升國際參與
- 科技援外貢獻外交

教學國際化

- 與院系所合作，擴大英語授課
- 海外教育計畫的規劃與執行
- 姐妹校專班課程設計



校園生活

Campus Life



社團活動

本校學生社團多元，包含學術性、康樂性、聯誼性、服務性社團、自治性社團及系學會等，共計超過一百個各類學生社團，多樣化的社團為學生們提供多采多姿的舞台，使學生求學過程中，可以在課外活動培養志趣、習得知識，學習團隊合作、領導管理以及創新思考等，將社團興趣學以致用，豐富大學生活。

導師制度

本校師生之間的情誼，不僅來自於課堂上的教學相長，更全方位引導學生，推動「多元導師制度」，設有「系所導師」、「職涯導師」、「宿舍導師」、「服務學習導師」、「系學會導師」和「體育導師」，藉由多元導師生命經驗與思考交流，讓中大學子們不論課內外都獲得充沛涵養，更能踏實穩健的邁向未來人生。

服務學習

本校透過服務學習培養學生熱情自發、合作實踐、快樂反思的公民素養，除以講座、工作坊增加教師服務學習知能，同時輔以教師及課程助教社群經營，擴散服務學習能量，使基礎服務學習課程得以結合各系專業並深化學習內涵，達到精緻化成效。另一方面則鼓勵學生主動學習解決現況，組成服務學習自主團隊，關注社會議題，關懷弱勢族群，進行社區服務，進而從事國際服務學習志工，參與海外社會服務。

生涯發展

為培養學生核心職場競爭力、縮減學用落差，促進學生未來職涯適才適所發展，本校規劃「職涯初探與理解」、「職涯學習與體驗」及「職涯規劃與應用」三階段，提供對應之職輔課程、職涯測評、業師諮詢、實習輔導及校園徵才活動，協助學生及早探索生涯、發掘個人優勢，培養職場軟實力，加深、加廣培訓未來職場競爭力。



① 社團博覽會動態表演活動盛況 ② 辦理各學院導師工作委員會會議，推廣導師關懷學生之各項輔導資源 ③ 本校師生團隊辦理雙連社區改造計畫—進行鄰里田調口訪 ④ 舉辦校園徵才企業博覽會活動盛況



走入中大，看見校園之美

公共藝術

為讓師生和社區居民更加親近藝術，中央大學於校園設置了九件公共藝術作品，包括「太極銅雕」、「DNA交響曲」、「坐雲飛想」、「大象五形」、「為什麼」、「坐聽·松風」、「蘊·行」、「漫步雲端」及「Cycle-90°羽翼」，散佈於中大各角落，巧妙地融入優美的建築與景致之中，使校園充滿人文藝術氣息。

松濤巡禮

N C U C a m p u s



綠色校園

追求永續的中央大學特別強調「人與自然」關係，校園處處是生態和環保教育之典範。人文社會科學大樓為「黃金級」綠建築。校園有多家綠色餐廳，提倡健康飲食；推動綠色宿舍，教育學生從生活層面做起，進而影響週遭他人。

中央大學四季繁花盛開，美不勝收。日本中央大學捐贈的友好之櫻捎來早春序曲，火紅的木棉花在筆直的中大路上熱情綻放，蔚為奇觀；環校道路的杜鵑爭奇鬥艷、中大湖畔苦楝和流蘇隨四季變幻，是賞花踏青的絕佳地點。



聯絡資訊

Contact Information

來校指引

國道1號（中山高速公路）：中壢交流道（62公里）出口，往新屋方向行駛，沿民族路至三民路右轉，中正路左轉，中大路左轉即可抵達本校前門。車程約5~10分鐘。

GPS衛星導航：請設定「北緯24.96828；東經121.195474」。

中壢火車站、客運站、高鐵桃園站均有公車路線行經中大。詳閱本校網站。



聯絡資訊

校址：(320317) 桃園市中壢區中大路300號

No. 300, Zhongda Rd., Zhongli District, Taoyuan City 320317, Taiwan (R.O.C.)

電話：03-422-7151；傳真：03-425-3650；網站：www.ncu.edu.tw



國立中央大學簡介

發行單位：國立中央大學 / 發行人：周景揚校長

編輯委員：周立德主任秘書、吳沛芩組長

主編：鄭璧嫻 / 攝影：蘇宸揚、謝承恩、賴駿璵、秘書室第一組及各單位

設計：J.LonG Art Studio / 更新日期：112年09月

版權所有，未經同意，請勿轉載

官方網站



IG 專頁



臉書專頁



推特專頁

